



HET LANDSCHAP VAN PALLIATIEVE ZORG



ZORG-EN HULPVERLENERS



DOEL

Formele zorg- en hulpverleners ondersteunen mensen die ongeneeslijk ziek zijn en hun naasten. Uitgangspunt is het realiseren van een zo goed mogelijke kwaliteit van leven en sterven voor de zieke.

ACTIVITEITEN

Verschillende zorg- en hulpverleners zijn betrokken vanuit de 4 dimensies van palliatieve zorg: lichamelijk, psychisch, sociaal en spiritueel. Zoals:

- (huis-)artsen;
- (wijk-)verpleegkundigen;
- verzorgenden;
- psychologen;
- maatschappelijk werkers;
- geestelijk verzorgers;
- mantelzorgondersteuners;
- rouw- en verliesbegeleiders.

FINANCIERING

Veel zorgverleners worden gefinancierd uit de ZVW of de WLZ. Zoals artsen, verpleegkundigen, verzorgenden.

Begeleiding door psychologen, maatschappelijk werkers en sociale wijkteams wordt vaak gefinancierd door de gemeente vanuit de WMO.

LINK MET

Over het algemeen zijn de zorg- en hulpverleners in dienst van een organisatie. Deze kan lid zijn van een Netwerk Palliatieve Zorg.

Elk type zorgverlener heeft zijn eigen landelijke beroepsvereniging.



VRIJWILLIGERS



🎯 DOEL

Informele zorg- en hulpverleners ondersteunen mensen die ongeneeslijk ziek zijn en hun naasten in de laatste levensfase door "er te zijn".

⚙️ ACTIVITEITEN

VPTZ-vrijwilligers bieden ondersteuning zodat iemand die ongeneeslijk ziek is deze fase op een zo goed mogelijke manier kan doorleven. Vrijwilligers vullen de zorg door formele zorgverleners, familieleden en vrienden aan.

Vrijwilligers ondersteunen meestal vanaf de laatste 3 maanden van het leven. In de praktijk verschuift de ondersteuning van vrijwilligers naar eerder in de palliatieve zorgfase.

Vrijwilligers van Humanitas bieden ondersteuning bij rouw en verlies.

Ook zijn vele andere vrijwilligers betrokken. Vanuit een kerkgemeenschap, thuiszorgorganisatie of verpleeg- of verzorgingshuis.

€ FINANCIERING

Aan de ondersteuning in de thuissituatie zijn geen kosten verbonden. In een hospice kan een kleine bijdrage worden gevraagd. In steeds meer aanvullende pakketten van zorgverzekeraars wordt deze bijdrage deels of geheel vergoed.

De coördinatie van VPTZ-vrijwilligers kan vergoed worden uit de [Regeling Palliatieve Terminale Zorg](#) van VWS. Ook een onkostenvergoeding en training voor de vrijwilligers kan hieruit gefinancierd worden.

🔗 LINK MET

Een VPTZ-vrijwilliger werkt voor een lokale VPTZ-organisatie of in een hospice. Deze zijn vaak aangesloten bij VPTZ Nederland.



REGIONAAL

ZORG-ORGANISATIES

PATIËNTEN-ORGANISATIES

VPTZ

CONSULT-TEAMS

NPZ

ANDERE PARTIJEN

HUISARTSEN

APOTHEKERS

INLOOPHUIZEN

NETWERK PALLIATIEVE ZORG (=NPZ)



DOEL

Een NPZ bevordert interdisciplinaire palliatieve netwerkzorg in een bepaalde regio, d.m.v. formele en duurzame samenwerking van zelfstandige organisaties.

ACTIVITEITEN

Alle [65 NPZ](#) in Nederland hebben een coördinator.

Een NPZ ontplooit activiteiten op basis van 4 kerntaken in de betreffende regio: coördineren, knelpunten signaleren, belanghebbenden informeren en oplossingen faciliteren.

Dit omvat activiteiten op operationeel niveau (primaire proces), tactisch niveau (managers en beleidsmakers) en op strategisch niveau (bestuurders van lid-organisaties collega netwerkcoördinatoren)

Een NPZ kan op verschillende manieren georganiseerd zijn, soms valt een NPZ bijvoorbeeld onder een transmurale stichting.

FINANCIERING

NPZ worden gefinancierd uit de [Regeling Palliatieve Terminale Zorg](#) van het ministerie van VWS. Deze regeling loopt tot en met 31 december 2021.

Sommige NPZ kennen aanvullende geldstromen uit fondsen, subsidies of bijdragen van lid-organisaties.

LINK MET

De belangen van de NPZ worden vertegenwoordigd door Fibula. Fibula is lid van PZNL.

Elk NPZ participeert in een [consortium](#) palliatieve zorg.

ZORGORGANISATIES



DOEL

(Zorg-)organisaties die lid zijn van een NPZ nemen een gezamenlijke verantwoordelijkheid voor het organiseren van optimale palliatieve zorg voor patiënten en naasten.

ACTIVITEITEN

Er zijn verschillende organisaties betrokken bij de palliatieve zorg. Zoals: hospices, verpleeg- en verzorgingshuizen, ziekenhuizen, thuiszorgorganisaties met soms wel en soms niet gespecialiseerde teams voor verpleegtechnische zorg.

Kijk op de [website](#) van het betreffende NPZ voor meer informatie over de daarbij aangesloten organisaties.

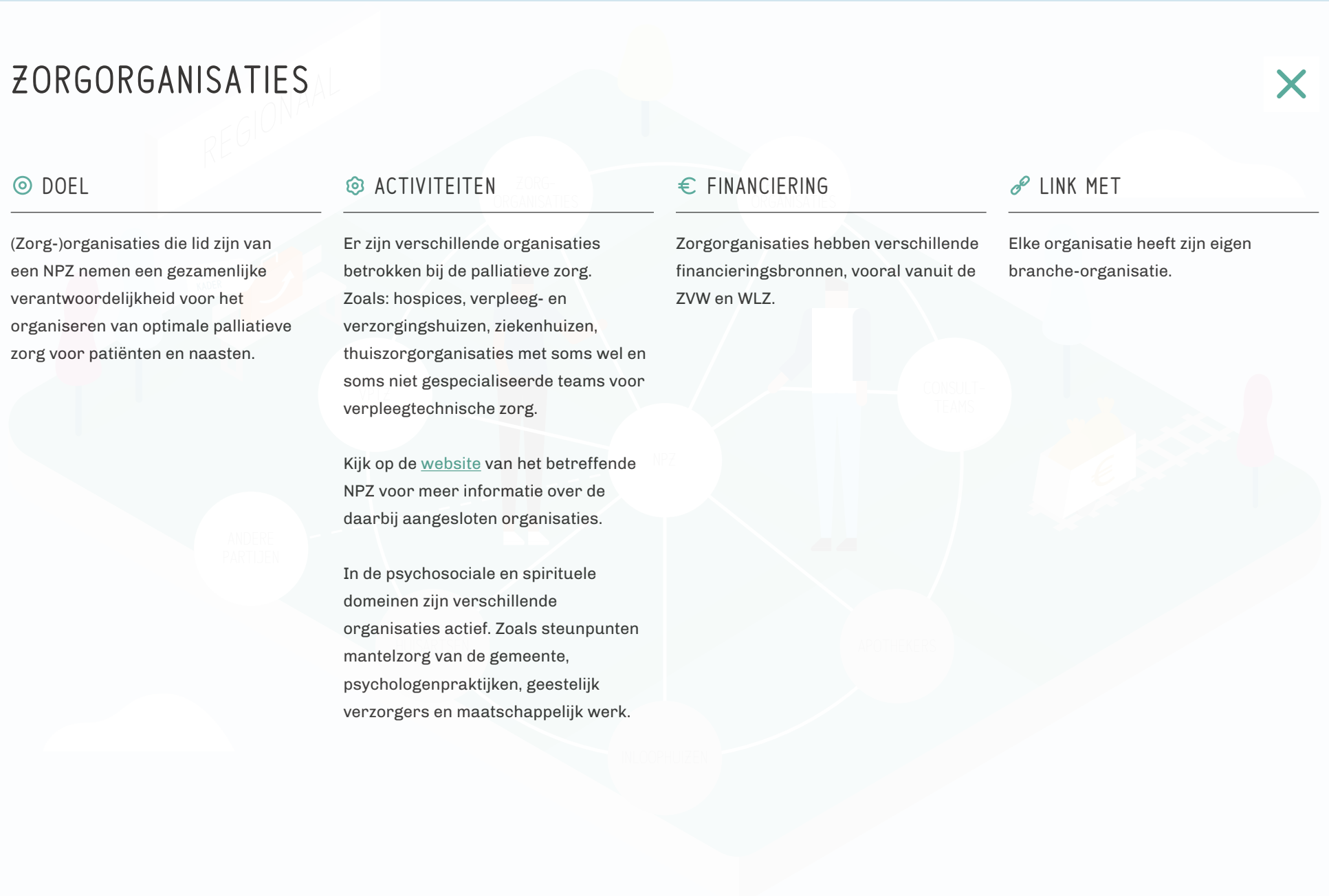
In de psychosociale en spirituele domeinen zijn verschillende organisaties actief. Zoals steunpunten mantelzorg van de gemeente, psychologenpraktijken, geestelijk verzorgers en maatschappelijk werk.

FINANCIERING

Zorgorganisaties hebben verschillende financieringsbronnen, vooral vanuit de ZVW en WLZ.

LINK MET

Elke organisatie heeft zijn eigen branche-organisatie.



PATIËNTENORGANISATIES



DOEL

Patiëntenorganisaties komen op voor de belangen van patiënten, meestal gericht op een specifieke ziekte of aandoening. Vaak bieden ze gerichte diensten of ondersteuning.

ACTIVITEITEN

Een specifieke patiëntenorganisatie voor patiënten in de palliatieve zorg is er niet.

Wel zijn er enkele die aandacht besteden aan het thema palliatieve zorg.

Sommige werken regionaal, andere bovenregionaal of landelijk. Zoals:

- NPV;
- Zorgbelang (niet in alle regio's);
- Patiëntenfederatie Nederland;
- Ouderenbonden, als ANBO, PCBO-KBO, NOOM;
- - Ziektegerelateerde organisaties bijvoorbeeld BVN, Parkinson vereniging, NFK, Alzheimer Nederland)

FINANCIERING

Vele patiëntenorganisaties hebben leden, die een bijdrage betalen. Daarnaast ontvangen sommigen subsidies voor specifieke projecten.

LINK MET

De Patiëntenfederatie Nederland is een overkoepelende organisatie bestaande uit circa 160 patiënten- en consumentenorganisaties. Ook is er vanuit VWS en PZNL de website overpalliatievezorg.nl tot stand gekomen. Deze site biedt tips, ervaringen van anderen en links naar websites van organisaties die kunnen helpen.

CONSULTATIETEAMS



DOEL

Adviseren en bieden van deskundigheidsbevordering aan generalistische artsen en verpleegkundigen.

ACTIVITEITEN

Consultatieteams Palliatieve Zorg

De teams bestaan uit artsen en verpleegkundigen gespecialiseerd in palliatieve zorg. Zij:

- adviseren telefonisch aan professionele zorgverleners op basis van de landelijke richtlijnen;
- verzorgen deskundigheidsbevordering;
- adviseren bij MDO in ziekenhuizen en aan PaTz groepen.

Consultatievoorziening kan regionaal én bovenregionaal zijn.

Consultatieteams ziekenhuizen
Deze teams werken vaak alleen intramuraal, sommige werken transmuraal.

FINANCIERING

Consulenten werkzaam voor de Consultatieams Palliatieve Zorg worden betaald door Fibula.

Ziekenhuisteamen worden bekostigd via de DBC Palliatieve zorg.

LINK MET

De consultatieteams Palliatieve Zorg vallen onder de verantwoordelijkheid van Fibula.

De consulenten zijn in palliatieve zorg gespecialiseerde zorgverleners die werkzaam zijn in ziekenhuizen, verpleeghuizen, de thuiszorg of hospices. Zij vervullen vaak meerdere rollen in het NPZ.

Er wordt in toenemende mate gestreefd naar samenwerking tussen de ziekenhuisteamen en de IKNL-teamen.

ANDERE PARTIJEN



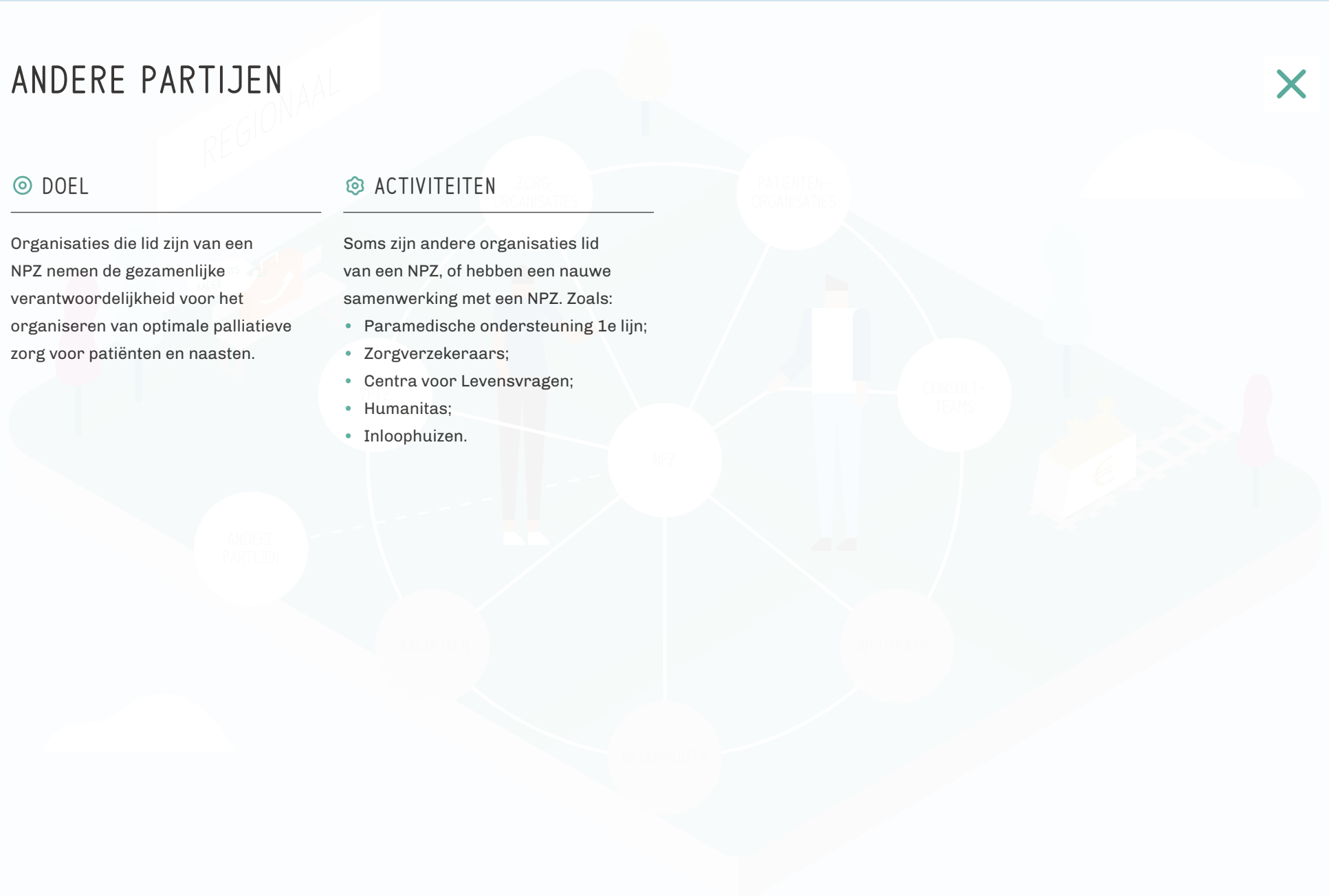
DOEL

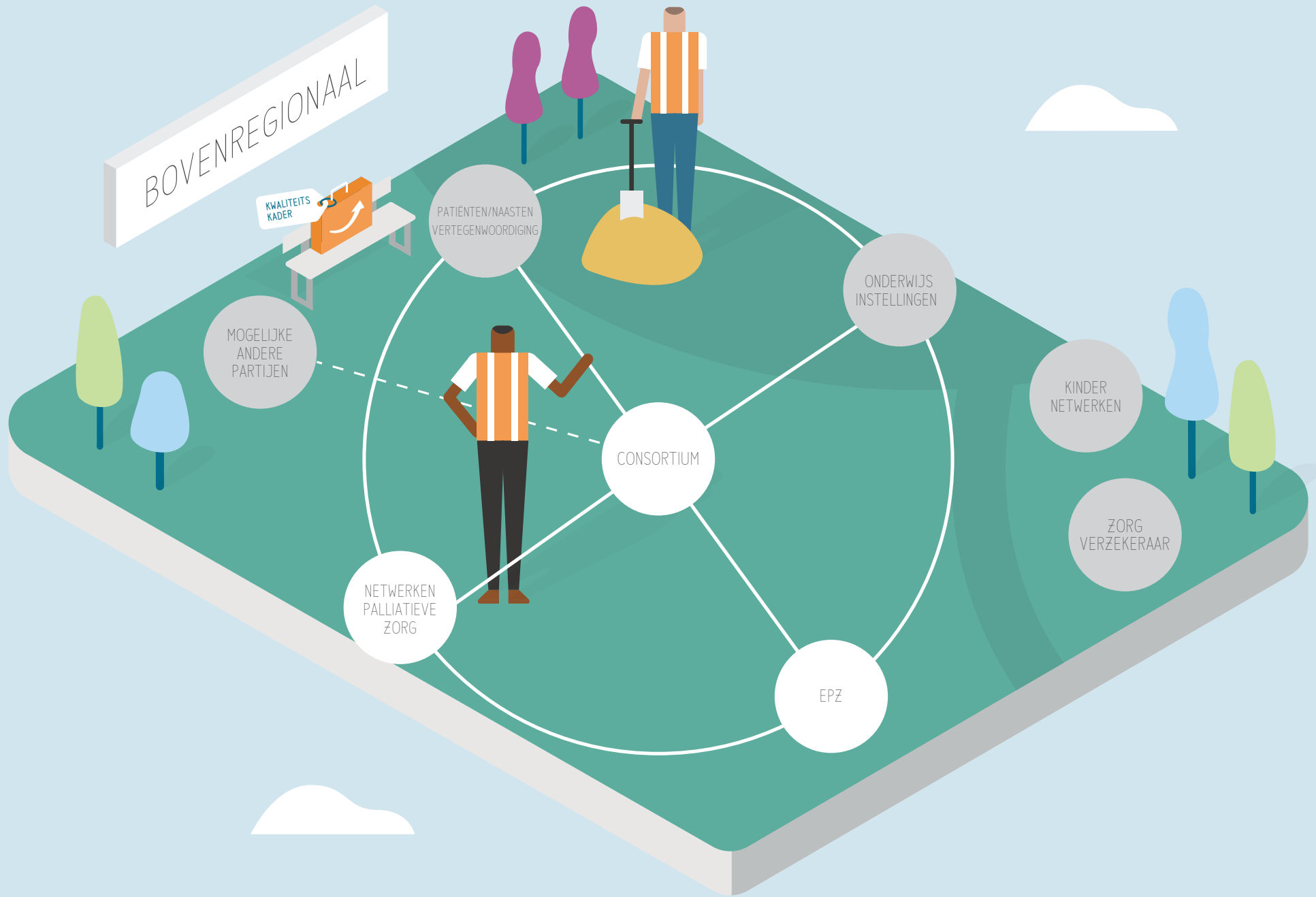
Organisaties die lid zijn van een NPZ nemen de gezamenlijke verantwoordelijkheid voor het organiseren van optimale palliatieve zorg voor patiënten en naasten.

ACTIVITEITEN

Soms zijn andere organisaties lid van een NPZ, of hebben een nauwe samenwerking met een NPZ. Zoals:

- Paramedische ondersteuning 1e lijn;
- Zorgverzekeraars;
- Centra voor Levensvragen;
- Humanitas;
- Inloophuizen.





CONSORTIUM



DOEL

Consortia zijn bovenregionale samenwerkingsverbanden opgericht om de doelstellingen van het NPPZ te realiseren: de palliatieve zorg merkbaar verbeteren door het verbinden van onderwijs en onderzoek aan de zorgpraktijk.

ACTIVITEITEN

De zeven consortia vormen een landelijke dekkend netwerk. Zij hebben afstemming binnen het Landelijk Overleg Consortia (LOCo).

Een consortium is een samenwerkingsverband tussen het Expertisecentrum palliatieve zorg, de netwerken palliatieve zorg en de onderwijsinstellingen ondersteund door Fibula. Daarnaast zorgen de consortia dat de patiënt en naasten is vertegenwoordigd bij de activiteiten.

Consortia voeren afzonderlijk of in gezamenlijkheid projecten uit in het kader van het ZonMw programma Palliantie. Meer dan zorg (2015-2020).

[Lees meer](#)

FINANCIERING

De samenwerking binnen een consortium wordt mogelijk gemaakt door de inzet van de deelnemende partijen. Daarnaast ontvangen consortia projectsubsidies in het kader van ZonMw programma 'Palliantie. Meer dan zorg.'

[Lees meer](#)

LINK MET

Consortia zijn opgericht in het kader van het 1e [NPPZ](#)

Het tweede NPPZ loopt van 2021-2024.

[Lees meer](#)

BOVENREGIONAAL

KWALITEIT

CONSOR

NETWERKEN
PALLIATIEVE

DEELNEMEN

ZORG
VERBANDEN

EPZ

EXPERTISE CENTRUM PALLIATIEVE ZORG (EPZ)



DOEL

Een EPZ draagt bij aan de kwaliteit en veiligheid van palliatieve zorg met wetenschappelijk onderbouwde normen.

ACTIVITEITEN

De 7 EPZ bieden patiëntenzorg, onderzoek en onderwijs in de regio rond het Universitair Medisch Centrum (UMC). Verschillende afdelingen op het gebied van patiëntenzorg, onderzoek en onderwijs van UMC werken samen.

EPZ dragen onder andere bij aan het borgen van palliatieve zorg in de basis- en (vervolg-)opleidingen van artsen en verpleegkundigen en in na- en bijscholing van zorgverleners.

De EPZ-en en IKNL-onderzoek vormen samen Stichting [PalZon](#).

FINANCIERING

Het UMC heeft de verantwoordelijkheid het EPZ te faciliteren; voor zover de activiteiten niet al behoren tot de reguliere taak van een UMC.

Onderzoekers worden onder andere gefinancierd via subsidies van het ZonMw- programma 'Palliantie'.

LINK MET

De Academische Medische Centra worden vertegenwoordigd door de Nederlandse Federatie van Universitair Medische Centra (NFU).

NETWERK PALLIATIEVE ZORG (=NPZ)



🎯 DOEL

Een NPZ bevordert interdisciplinaire palliatieve netwerkzorg in een bepaalde regio, d.m.v. formele en duurzame samenwerking van zelfstandige organisaties.

⚙️ ACTIVITEITEN

Alle [65 NPZ](#) in Nederland hebben een coördinator.

Een NPZ ontplooit activiteiten op basis van 4 kerntaken in de betreffende regio: coördineren, knelpunten signaleren, belanghebbenden informeren en oplossingen faciliteren.

Dit omvat activiteiten op operationeel niveau (primaire proces), tactisch niveau (managers en beleidsmakers) en op strategisch niveau (bestuurders van lid-organisaties collega netwerkcoördinatoren)

Een NPZ kan op verschillende manieren georganiseerd zijn, soms valt een NPZ bijvoorbeeld onder een transmurale stichting.

€ FINANCIERING

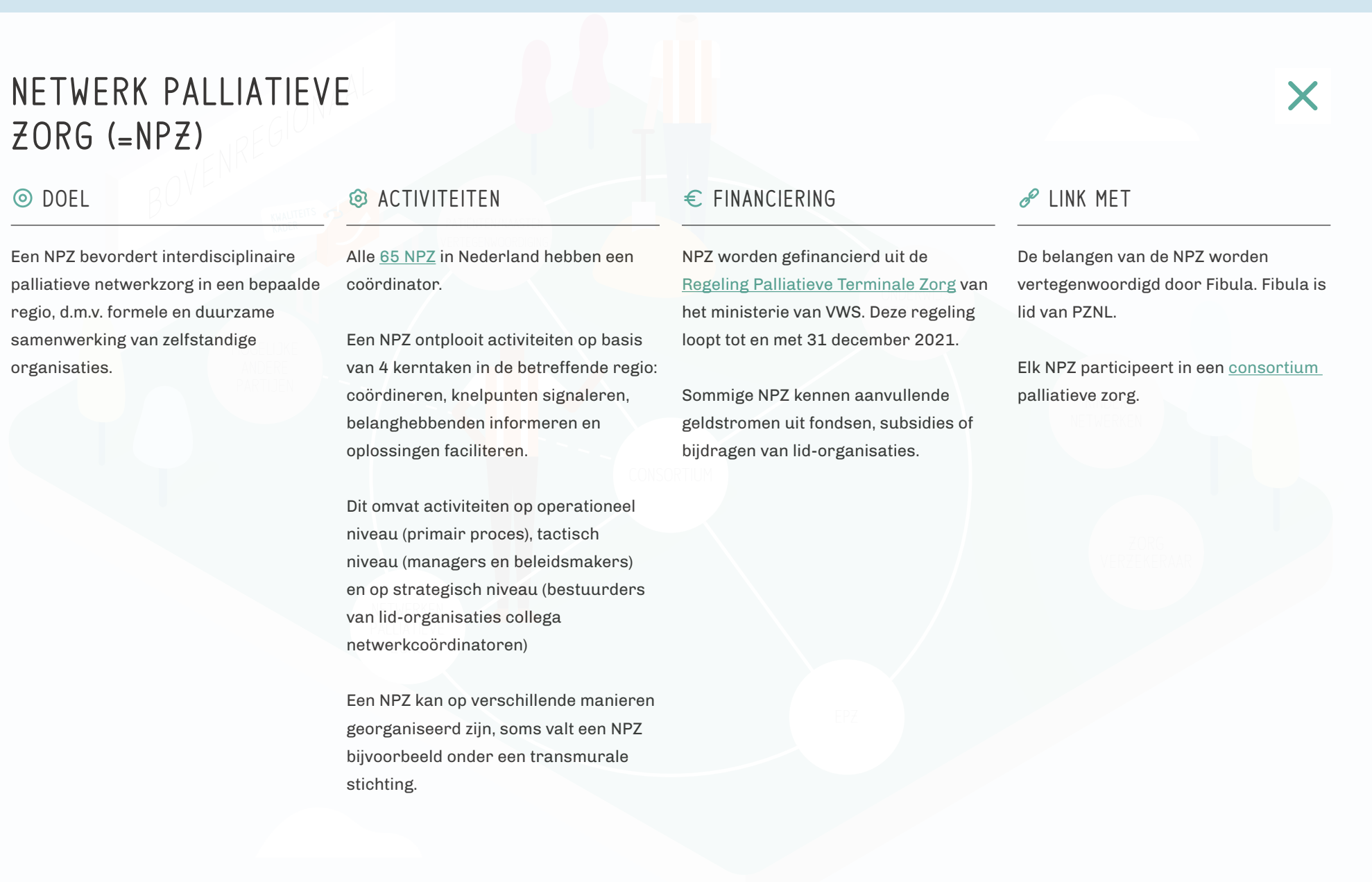
NPZ worden gefinancierd uit de [Regeling Palliatieve Terminale Zorg](#) van het ministerie van VWS. Deze regeling loopt tot en met 31 december 2021.

Sommige NPZ kennen aanvullende geldstromen uit fondsen, subsidies of bijdragen van lid-organisaties.

🔗 LINK MET

De belangen van de NPZ worden vertegenwoordigd door Fibula. Fibula is lid van PZNL.

Elk NPZ participeert in een [consortium](#) palliatieve zorg.



COÖPERATIE PALLIATIEVE ZORG NEDERLAND (PZNL)

DOEL

Palliatieve zorg Nederland (PZNL) is een platform voor dialoog en een werkplaats waarin de leden van PZNL en andere partners samenwerken aan de verbetering van palliatieve zorg. Daarmee draagt zij bij aan het versterken van de gezamenlijke ondersteuning van de lid organisaties en kan zij een krachtige lobby zijn bij organisatie-, financierings- en capaciteitsvraagstukken.

ACTIVITEITEN

De samenwerking in de coöperatie verloopt via vier werkgebieden: Netwerkzorg, Informatie, Registratie & onderzoek en Leren & Praktijk. Het model biedt alle (potentiële) leden de mogelijkheid te werken in teams met specifieke competenties per werkgebied.

Het PZNL-bureau brengt de expertise, eigenheid, opdrachten, mensen en middelen van de leden van de coöperatie samen in een inhoudelijke, efficiënte werkagenda.

FINANCIERING

PZNL ontvangt een instellingsubsidie van VWS.

LINK MET

PZNL heeft de volgende leden (2020): IKNL-PZ, PaTz, Fibula, de Patiëntenfederatie Nederland, Agora en Palliatieve Zorg Onderzoek Nederland (PALZON). Het Kenniscentrum Kinderpalliatieve Zorg is aspirant lid.

Lidmaatschap op korte termijn wordt overwogen door: Associatie Hospicezorg Nederland (AHZN) en Vrijwilligers Palliatief Terminale Zorg Nederland (VPTZ). Met deze partners wordt de samenwerkingsagenda reeds gedeeld.

Tevens is er regulier afstemming met Palliactief, vertegenwoordiging van de EPZ-en en de Consortia (LOCo).

IKNL- PALLIATIEVE ZORG

DOEL

IKNL wil impact creëren op kwaliteit van leven en waardig sterven door kennis en inzichten te generen in de palliatieve zorg met de focus op ACP en symptommanagement in de palliatieve zorg.

ACTIVITEITEN

IKNL-PZ richt zich op registratie, onderzoek, deskundigheidsbevordering, richtlijnontwikkeling, financiering en informatievoorziening.

FINANCIERING

IKNL-PZ wordt via een instellingssubsidie door VWS gefinancierd. De activiteiten van het Meerjarenplan richtlijnen palliatieve zorg wordt gesubsidieerd vanuit het ZonMw-programma Kwaliteitsgelden.

LINK MET

IKNL is lid van PZNL en werkt samen met andere partijen aan de voortdurende verbetering van de kwaliteit van de palliatieve zorg.

CONSORTIA-
LOCO

ZonMw
PROGRAMMA
PALLIATIEF

PHAROS

PALZON

PZNL

PATIENTEN-
FEDERATIE
NL

KNMG

PaHAG

VGZ

VILANS

NIVEL

PaTZ

V&VN

NFK

EPZ

AHZN

VERENSO

NVPO

FEDERATIE
MEDISCHE
SPEC

IKNL



FIBULA

DOEL

Fibula wil palliatieve zorg verbinden. Fibula ondersteunt, faciliteert en adviseert samenwerkingsverbanden zoals de Netwerken-, Consortia- en Consultatieteams Palliatieve Zorg om een gezamenlijke missie uit te voeren: het verder ontwikkelen van interdisciplinaire netwerkzorg zodat patiënten en naasten de best mogelijke palliatieve zorg ervaren.

ACTIVITEITEN

Fibula ondersteunt de NPZ en de consortia en biedt een regionaal en landelijk platform voor kennisdeling en continue verbeteren. Fibula bevordert:

- palliatieve netwerkzorg inclusief de daarbij passende bekostiging,
- de effectieve inzet van de in palliatieve zorg gespecialiseerde zorgverlener (consultatie),
- de vertaling van onderzoek naar praktijk en onderwijs
- de integratie van geestelijke verzorging in de palliatieve zorg

www.stichtingfibula.nl

FINANCIERING

Fibula wordt via een instellingssubsidie door VWS gefinancierd

LINK MET

Fibula is lid van PZNL en werkt samen met andere partijen aan de voortdurende verbetering van de kwaliteit van de palliatieve zorg.

PaTz

DOEL

PaTz staat voor Palliatieve Thuiszorg en is gericht op:

- Vroegtijdige identificatie en proactieve zorgplanning van mensen met palliatieve zorgbehoeften in de thuissituatie door huisartsen en (wijk-)verpleegkundigen;
- Vergroten van deskundigheid van huisartsen en (wijk-)verpleegkundigen;
- Verbeteren van de samenwerking in de eerstelijns.

ACTIVITEITEN

Activiteiten zijn gericht op:

- Verspreiding en implementatie van de PaTz-methodiek;
- Doorontwikkeling van de PaTz-methodiek;
- Kwaliteitsborging van de PaTz-methodiek; onderzoek en monitoring;
- Ondersteuning en vraagbaak voor opstartende en bestaande PaTz-groepen;
- Het creëren van randvoorwaarden zoals financiering;
- ICT-ondersteuning.

FINANCIERING

Stichting PaTz ontvangt een instellingssubsidie van VWS.

LINK MET

Stichting PaTz is een 'bottom up' ontwikkeling vanuit huisartsen en wijkverpleegkundigen en wordt als zodanig ondersteund door de betreffende beroepsorganisaties. Stichting PaTz is samengesteld uit diverse [partijen](#).

AGORA

DOEL

Agora werkt aan een wereld waarin mensen in de laatste levensfase en hun naasten op een bij hen passende manier kunnen leven tot het einde. Samen met stakeholders uit diverse domeinen willen we verbinding tussen de vier verschillende dimensies in de laatste levensfase bevorderen. Agora werkt vanuit het menselijk perspectief en hanteert een inductieve methode waarbij we onder andere casuïstiek verzamelen en inspirerende voorbeelden delen.

ACTIVITEITEN

De adviseurs van Agora verbinden professionals en vrijwilligers die met elkaar de palliatieve benadering vorm en inhoud willen geven. Dit uiteraard altijd vanuit het belang van de cliënt. Door de vier dimensies in samenhang werkend te maken en te agenderen bij stakeholders willen we bereiken dat mensen zich in de laatste levensfase gezien en gehoord weten in alle domeinen.

FINANCIERING

Agora wordt onder andere via een instellingssubsidie van VWS gefinancierd.

LINK MET

Agora is lid van PZNL.

LANDELIJK



PALZON

LANDELIJK

DOEL

PALZON is een samenwerkingsverband tussen onderzoekers van zeven academische Expertisecentra Palliatieve Zorg en Integraal Kankercentrum Nederland (IKNL). Het doel is het stimuleren, samenbrengen en uitvoeren van hoogstaand wetenschappelijk onderzoek op het gebied van de palliatieve zorg.

ACTIVITEITEN

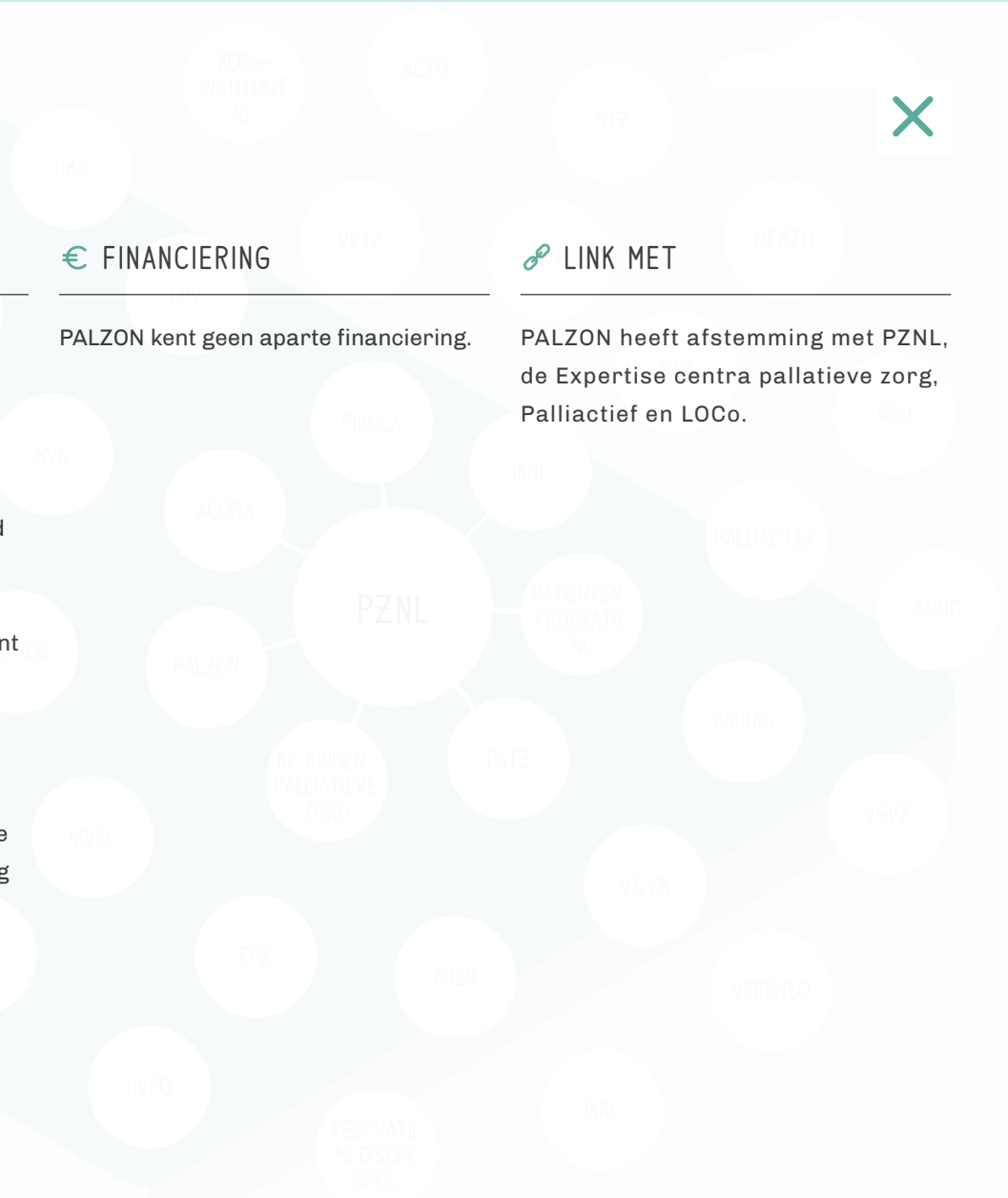
- Het maken en uitdragen van een wetenschapsagenda in afstemming met patiënten en naastenvertegenwoordigers, het werkveld en subsidiegevers;
- Het vergroten van de zichtbaarheid van palliatieve zorg als relevant onderzoeksgebied;
- Het fungeren als een aanspreekpunt voor landelijke partijen met vragen over onderzoek, evaluatie en monitoring op het gebied van palliatieve zorg;
- Het bevorderen van (inter)nationale en multidisciplinaire samenwerking en afstemming van palliatieve zorg onderzoek;
- Het schrijven en uitvoeren van onderzoeksvorstellen in samenwerking met belangrijke stakeholders.

FINANCIERING

PALZON kent geen aparte financiering.

LINK MET

PALZON heeft afstemming met PZNL, de Expertise centra pallatieve zorg, Palliactief en LOCo.



MINISTERIE VAN VOLKSGEZONDHEID, WELZIJN EN SPORT (VWS)

DOEL

VWS geeft invulling aan het overheidsbeleid op het gebied van Volksgezondheid, Welzijn en Sport, waar palliatieve zorg onderdeel van is.

ACTIVITEITEN

VWS heeft in 2014 opdracht gegeven voor het Nationaal Programma Palliatieve Zorg (NPPZ) met als doel de kwaliteit van de palliatieve zorg in Nederland te verbeteren.

Op dit moment (mei 2021) zijn de voorbereidingen voor het Nationaal Programma Palliatieve Zorg 2 (NPPZ 2) aan de gang.



LANDELIJK OVERLEG CONSORTIA (LOCO)

DOEL

In 2015 is het Landelijk Overleg Consortia palliatieve zorg (LOCo) ingesteld als landelijk afstemmingsoverleg tussen de vertegenwoordigers van de zeven consortia palliatieve zorg, Fibula en IKNL-PZ.

[Lees meer](#)

ACTIVITEITEN

- Uitwisseling van activiteiten en lopende projecten;
- Uitwisseling van voortschrijdend inzicht bij implementatie van nieuw ontwikkelde producten en processen met aangetoonde meerwaarde;
- Delen van successen en oplossingen voor knelpunten;
- Het signaleren van lacunes;
- Het via PZNL behartigen van de belangen van de gezamenlijke consortia bij landelijke partijen, zoals VWS en ZonMw.

FINANCIERING

LOCo kent geen aparte financiering.

LINK MET

LOCo heeft afstemming met PZNL, de Expertise centra palliatieve zorg en Palliactief.

ZONMW PROGRAMMA-PALLIANTIE 'PALLIANTIE. MEER DAN ZORG'

DOEL

'Palliantie. Meer dan zorg' investeert in betere palliatieve zorg. Zij financiert projecten die bijdragen aan het behalen van de doelstellingen van het NPPZ.

ACTIVITEITEN

ZonMw heeft het programma 'Palliantie. Meer dan zorg' uitgeschreven in opdracht van VWS. De Programmacommissie begeleidt het programma en ondersteunt ZonMw bij het uitzetten van de calls en de beoordeling van de aanvragen.

[Lees meer](#)

FINANCIERING

VWS financiert het NPPZ. ZonMw is verantwoordelijk voor de besteding van de middelen via het programma 'Palliantie. Meer dan zorg'.

LINK MET

'Palliantie. Meer dan zorg' is onderdeel van het NPPZ.

CONSORTIA-
LEID

ZonMw
PROGRAMMA
PALLIANTIE

VILANS

NIVEL

NFK

NVPO

EPZ

AHZN

FEDERATIE
MEDISCHE
SPEC

IKNL

VERENSO

V&VN

VGZ

PaHAG

KNMG

PALLIACIEF

NFU

IKNL

PATIENTEN-
FEDERATIE
NL

PZNL

PALZON

PHAROS

AGORA

FEDERIE
ZIEKTEAARS
NL

NZA

VERA

VPTZ

ACTIZ

STZ

MEZZO



COLOFON

Deze infographic 'Landschap palliatieve zorg' verbeeldt het huidige landschap van de palliatieve zorg in Nederland.

Fibula heeft de infographic in eerste instantie laten ontwikkelen voor coördinatoren van de Netwerken Palliatieve Zorg. Het ondersteunt hen in de communicatie met organisaties en netwerkleden in de regio.

Vanuit de coöperatie PZNL zorgt Fibula voor het periodiek actualiseren van de infographic.

Wilt u de infographic (of een gedeelte ervan) gebruiken in uw communicatie? Vermeld dan duidelijk de bron erbij. Vragen of opmerkingen over de inhoud kunt u sturen naar info@stichtingfibula.nl

Meer informatie:

Voor meer informatie verwijzen wij u graag naar palliaweb.nl. Palliaweb wordt op continue basis uitgebreid met actuele

relevante informatie. Niet alleen door de redactie, maar (juist) ook door de bezoekers.

Versie: mei 2021

Vormgeving: [in60seconds](http://in60seconds.nl)

