



ON2 nieuws - December 2021



Oog voor naasten!



ZonMw

Introductie

Jouw zorginstelling is één van de 24 deelnemers aan het project 'Oog voor Naasten en Nabestaanden'. We praten je graag bij.

Deze keer in ON2 nieuws

- [1. Terugblik op één jaar ON2](#)
 - [2. Eerste indrukken van Hospice Wassenaar](#)
 - [3. F.A.Q. over de implementatie](#)
 - [4. Covid-19-module](#)
 - [5. Wat kunnen jullie de komende maanden verwachten?](#)
-

1. Terugblik op één jaar ON2

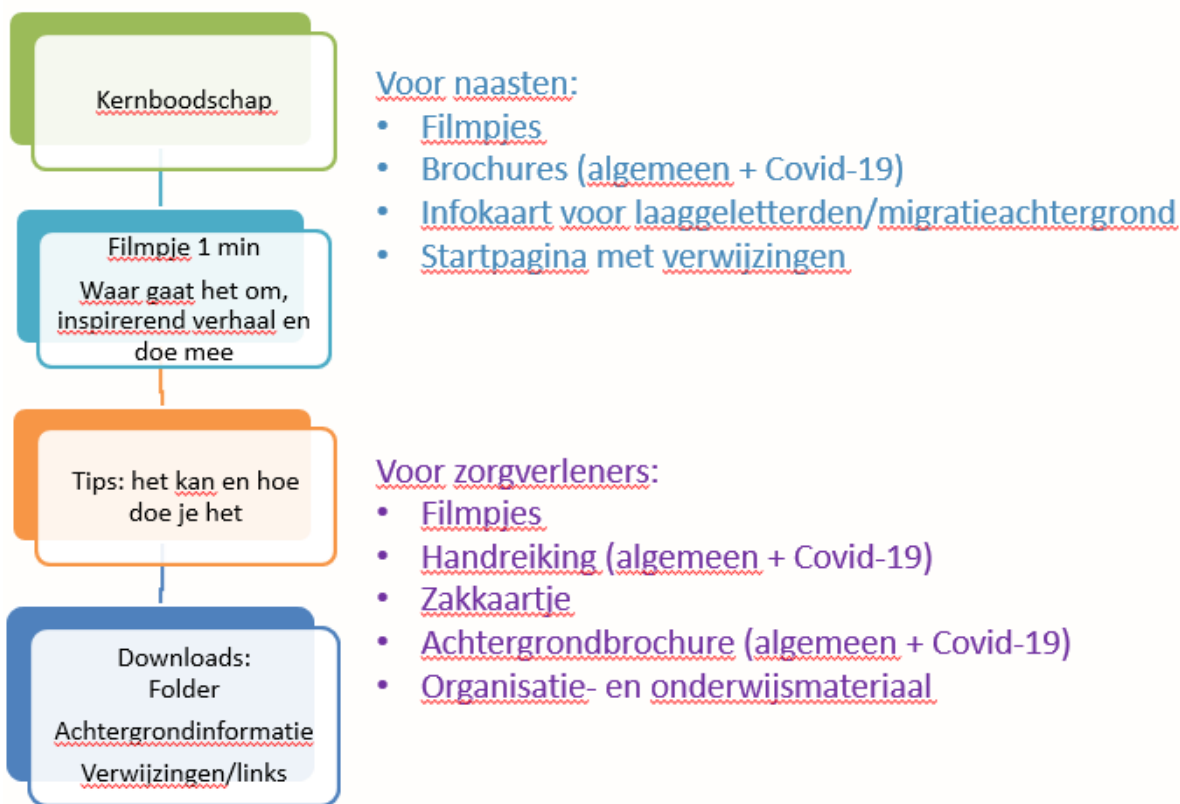
1. Interviews en focusgroepen

In 2021 hebben we een schat aan informatie verzameld dankzij zorgverleners die hun ervaringen met de zorg voor naasten hebben willen delen in focusgroepen. Deze focusgroepen hebben ons geholpen om de ON2-toolkit uit te breiden met materiaal voor de extramurale zorg, en toe te spitsen op omstandigheden zoals bij de Covid-19-pandemie. Daarnaast hebben vele naasten hun verhaal met ons gedeeld over hun ervaringen met de zorg voor een ernstig zieke dierbare gedurende de Covid-19-pandemie.

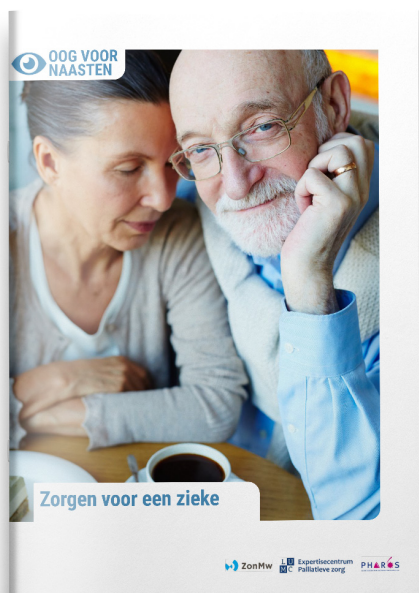
2. Ontwikkeling toolkit 2.0

Dankzij deze schat aan informatie hebben wij de oorspronkelijke toolkit doorontwikkeld

Daarmee deze contact informatie hebben wij de oorspronkelijke toolkit doorontwikkeld naar een versie 2.0. Alle materialen uit deze toolkit worden verzameld op een website die nu bijna compleet is. De website wordt vrijgegeven voor de deelnemende organisaties na de kick-off. Op deze website zal het volgende te vinden zijn:



Een sneak preview: Naastenbrochure en handreiking voor zorgverleners



3. Eerste organisaties van start!

De eerste organisaties zijn begonnen! De eerste kick-offs en Naastensjourney-workshops hebben plaatsgevonden. Hieronder vertellen Mirjam Schilperoort en Ingrid Schonk, twee coördinatoren van Hospice Wassenaar, over hun eerste indrukken:

2. Eerste indrukken van Hospice Wassenaar



Wij, Mirjam Schilperoort en Ingrid Schonk, zijn enthousiast om met ON2 aan de slag te gaan. De zorg voor naasten en nabestaanden is in onze organisatie als het ware ingebed. Toch denken we dat we nog een verbeterslag kunnen maken. We denken dat we naast het centraal stellen van de gast, nóg beter kunnen aansluiten op de wensen en behoeften van diens naasten.

Onze eerste indruk van het project naar aanleiding van de kick-off is positief. Een heldere presentatie nam ons mee in het project en het bijbehorende tijdspad. Het werd steeds duidelijker wat er van ons verwacht wordt waardoor het project steeds meer voor ons begon te leven. Het was prettig om met elkaar te sparren over de invulling van het project en om te ervaren dat er meteen al veel nieuwe ideeën en initiatieven ter sprake kwamen. Wij willen bijvoorbeeld graag multidisciplinair te werk gaan en verpleegkundigen, vrijwilligers, huisartsen, geestelijke verzorging, én coördinatoren allen een belangrijke rol laten spelen.

De materialen uit de toolkit zien er verzorgd uit en we kijken uit naar de Naastensjourney-workshop in januari. Kort daarna zullen wij ook een themabijeenkomst voor onze vrijwilligers organiseren waarin we dieper zullen ingaan op het project en de zorg voor naasten en nabestaanden. We hopen als hospice een zinvolle bijdrage te kunnen leveren, niet alleen voor onszelf, maar ook voor andere zorgorganisaties.

3. F.A.Q. over de implementatie

Voor de deelnemende organisaties in de regio's Leiden en Den Haag hebben de netwerkcoördinatoren in samenwerking met het projectteam een inloopspreekuur gehouden om te ontdekken wat de veelvoorkomende vragen zijn voor de start van implementatie. We zetten de vragen en antwoorden op een rij:



Het project is later van start gegaan dan gepland, welke invloed heeft dit op de tijdsplanning?

Het einde van het project is verschoven van 26 februari 2023 naar 26 juli 2023. De duur van de implementatie voor elke organisatie blijft hetzelfde. Vanaf het moment van de kick-off (dit verschilt per organisatie) zal de implementatie een jaar duren. Daarna volgt nog een evaluatie en gaan de onderzoekers aan de slag met de bevindingen om het project af te ronden.

Bij wie kan ik terecht met mijn vragen?

Met vragen over administratieve en/of financiële zaken kun je terecht bij de netwerkcoördinator. Met vragen over de inhoud van de toolkit of het gebruik hiervan kun je terecht bij de onderzoeker van het LUMC die betrokken is bij de implementatie van het project in jouw organisatie. Dit zal Marcella Tam of Hinke Hoffstädt zijn.

Hoe zit het met het declareren van de uren die we besteden aan het project?

Uren van managers en projectambassadeurs kunnen worden gedeclareerd bij het regionetwerk. In de door ZonMw goedgekeurde subsidieaanvraag van jouw netwerk/organisatie kan je terugvinden om hoeveel uur het maximaal gaat. Projectambassadeurs krijgen meer uren dan managers. De uren van overige projectteamleden moeten vanuit de organisatie worden betaald. Het is verstandig om gedurende het implementatietraject een Excel-bestand bij te houden met de uren die worden besteed aan het project.

Wat mogen we tijdens de implementatie met andere partijen delen, en wat niet?

Voor nu is het nog niet de bedoeling dat de ON2-materialen worden gedeeld met andere organisaties, met uitzondering van de Covid-19-module (zie hieronder). De huidige versies van de ON2-toolkit zijn onderzoeksversies en dus nog in ontwikkeling. Deze versies zullen worden aangepast naar aanleiding van jullie ervaringen tijdens de implementatie.

Uiteindelijk is het wel de bedoeling dat de toolkit breed verspreid zal worden, ook bij de organisaties die nu niet betrokken zijn bij het project. De producten van het Oog voor Naasten-project (2017-2019) staan wel online en kunnen door iedereen gebruikt worden. Klik [hier](#) voor deze producten.

Daarnaast mogen jullie natuurlijk wel ervaringen delen die jullie op doen tijdens het project, of bijvoorbeeld de doelen die jullie gesteld hebben waarmee jullie aan de slag gaan.

4. Covid-19-module

Alhoewel we een tijdje terug wellicht dachten dat het einde van de Covid-19-pandemie in zicht was, bevinden we ons nu helaas toch weer in een piek van besmettingen. Om deze reden zal het materiaal dat wij hebben ontwikkeld voor gebruik tijdens de uitbraak van een besmettelijke ziekte als PDF beschikbaar zijn voor deelnemende én niet-deelnemende organisaties. Houd hiervoor Palliaweb in de gaten, het materiaal zal in de komende weken op deze website gepubliceerd worden. De module geeft handvatten en tips voor zorg voor naasten bij pandemieën, maar ook bij kleinschalige virus-uitbraken in zorginstellingen of individuele patiënten die in isolatie moeten.



5. Wat kunnen jullie de komende maanden verwachten?

1. De netwerken Zuid-Holland-Noord en Haaglanden zijn begonnen, in deze regio's hebben de eerste kick-offs en Naastenjourny-workshops plaatsgevonden. In het nieuwe jaar gaan de volgende regio's opeenvolgend aan de slag:

Amsterdam-Diemen: 1e helft januari
Midden-Holland: 2e helft januari
Zaanstreek-Waterland: 2e helft februari
Almere: 2e helft maart
Flevoland: 2e helft april

2. Het projectteam gaat komende weken aan de slag om de website compleet te maken door deze aan te vullen met filmpjes.

3. Er zal geëxperimenteerd worden met het houden van online bijeenkomsten per gestart netwerk, waarin deelnemende organisaties ervaringen kunnen delen over de

implementatie van het project.

Partnerorganisaties



De nieuwsbrieven komen 4 keer per jaar uit. De volgende nieuwsbrief kun je in maart verwachten. Voor tussentijdse vragen kun je altijd mailen naar projecten@propallia.nl

*Copyright © 2021 Oog voor Naasten en Nabestaanden, All rights reserved.
You are receiving this email because you opted in via our website.*

Oog voor Naasten en Nabestaanden
Albinusdreef 2
Leiden, Zuid-Holland 2333 ZA
Netherlands

[Add us to your address book](#)

[e-mailadres wijzigen](#) of [afmelden](#)

Grow your business with  **mailchimp**